

Hämeenlinna

Vanajan vanha pappila

arkeologinen valvonta

2019



Hannu Poutiainen
Johanna Rahtola
Juuso Koskinen



Tilaja: Elenia Oy

Sisältö

Perustiedot	2
Yleiskartta	3
Vanhoja karttoja	3
Arkeologinen valvonta	5
Oja 1	6
Muuntamon paikka	8
Oja 2	10
Suuntaporaus	11
Oja 3	13
Tulos	14
Lähteet	15

Kansikuva: Näkymä Vanajan vanhan pappilan muinaisjäänökseltä. Kaakkoon.

Perustiedot

Alue: Hämeenlinna *Vanajan vanha pappila (mj.tunnus: 000023248)*

Tarkoitus: Valvoa tuleeko kaapeliojaa kaivettaessa esille kiinteää muinaisjäänöstä.

Kustantaja: Elenia Oy.

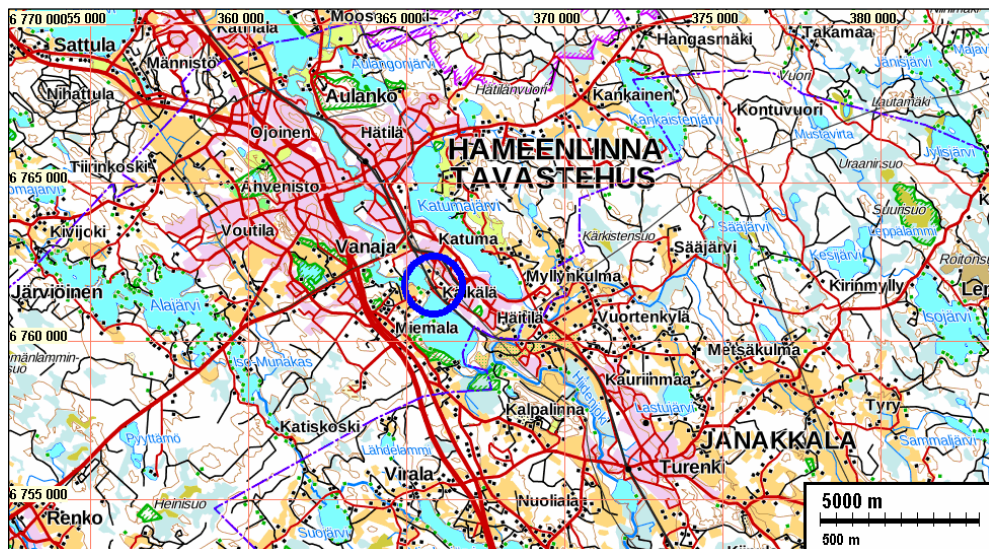
Työaika: Maastotyö 7.-18.1.2019

Tekijät: Mikroliitti Oy, Hannu Poutiainen, Johanna Rahtola ja Juuso Koskinen. Tutkimuksen vastuullinen johtaja Timo Jussila.

Aiemmat tutkimukset: Hanna-Maria Pellinen 2012 inventointi, Poutiainen et al. 2018 koekaivaus.

Tutkimuslupa: 27.6.2018 MV/100/05.04.01.02/2018.

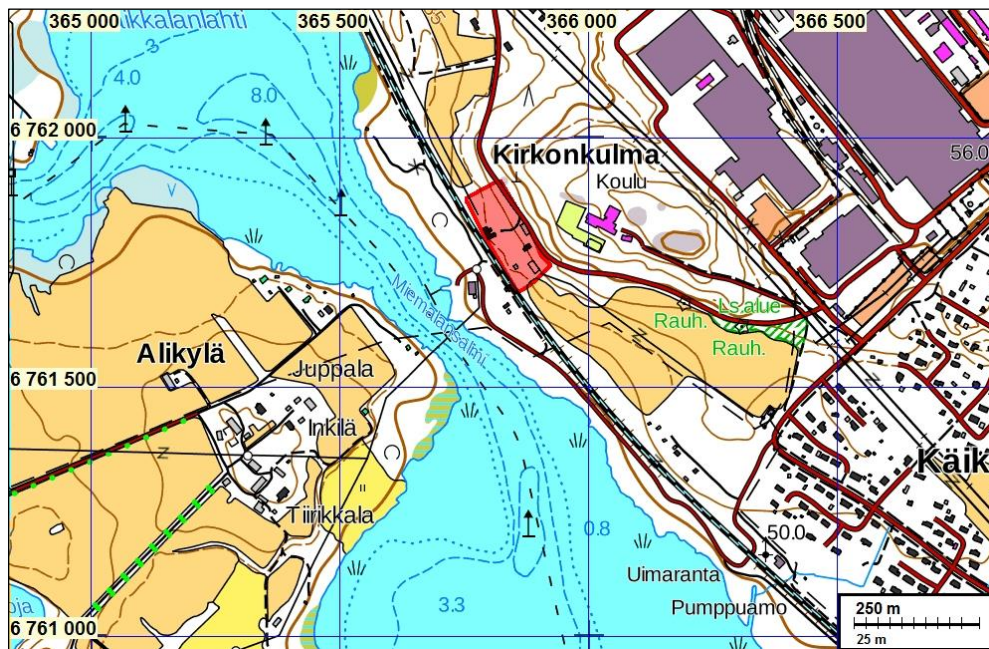
Tulokset: Valvonnoissa ei havaittu muinaisjäänöksiä.



Tutkimusalue sijaitsee sinisen ympyrän sisällä.

Selityksiä: Koordinaatit ja kartat ovat ETRS-TM35FIN koordinaatistossa. Kartat ovat Maanmittauslaitoksen maastotietokannasta 1/2019, ellei toisin mainittu. Muinaisjäänösrekisteri on tarkastettu 1/2019. Valokuvia ei ole talletettu mihinkään viralliseen arkistoon, eikä niillä ole mitään kokoelmatunnusta. Valokuvat ovat digitaalisia ja ne ovat tallessa Mikroliitti Oy:n serverillä. Valokuvaajat: H. Poutiainen, J. Rahtola & J. Koskinen.

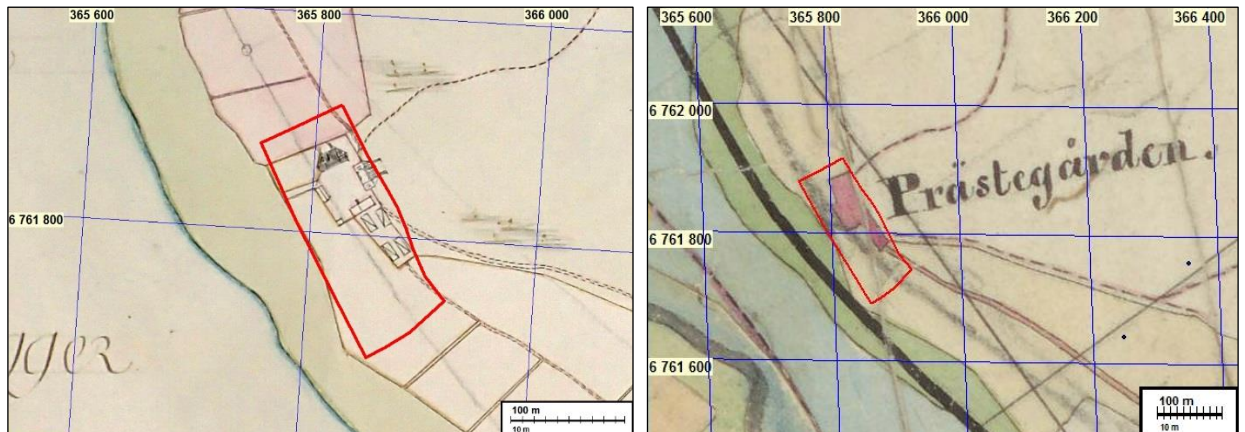
Yleiskartta



Vanajan vanhan pappilan (Mj. rek. tunnus 1000023248) muinaisjäännösrajaus punaisella.

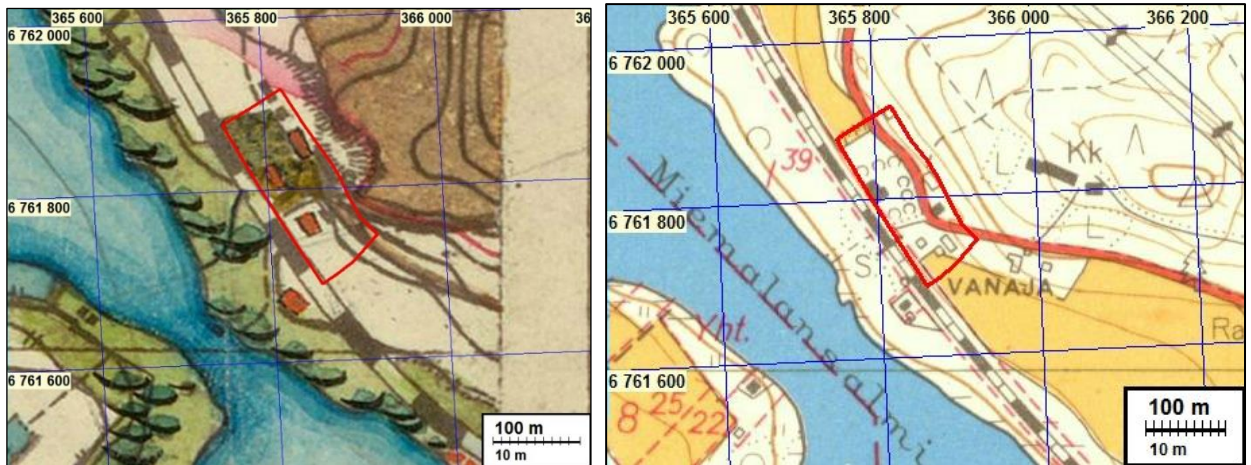
Vanhoja karttoja

Kartat ovat asemoitu ETRS-TM35FIN –järjestelmään. Nykyinen muinaisjäännösalue on merkitty niihin punaisella viivalla.



Vasemmalla: Ote 1786 vuoden isojakokartasta. Pappilan pihapiiriin kuuluu kaksi savupiipuin merkittyä asuinrakennusta sekä ulkorakennuksia.

Oikealla: Pitäjänkartta 1842. Pappilan punaisen alueen muoto noudattelee edellisen kartan piharakennusten asettumista.



Vasemmalla: Pappilan alue vuosien 1872, 1875 ja 1884 mittauksiin perustuvalla senaatinkartalla. Rakennuskanta on muuttunut verrattuna 1786 vuoden karttaan. Lähimpänä tietä sijaitseva rakennus saattaa silti olla toinen 1700-luvun asuinrakennuksista.

Oikealla: Vuoden 1961 peruskartalla 1800-luvun lopun rakennuksia ei ole enää jäljellä. Rakennukset ovat miltei samat kuin nykyäänkin. Vanhanpappilantie kulkee vielä pihamaan poikki, kun nykyinen tie kulkee muinaisjäännösalueen koillisreunan tuntumassa.

Tutkimuksen tausta

Elenia Oy rakentaa maakaapelia Hämeenlinnan Kirkonkulman alueella, jossa sijaitsee muinaismuistolain suojaama kiinteä muinaisjäännös, historiallisen ajan asuinpaikka *Vanajan vanha pappila* (mj. rek. tunnus 1000023248). Museovirasto on antanut hankkeesta lausunnot 15.3.2018 ja 9.5.2018 (MV/192/05.01.00/2018). Niissä edellytettiin, että muinaisjäännösalueella ja sen läheisyydessä tehtävät kaivut on suoritettava arkeologin valvonnassa. Lisäksi 9.5.2018 annetussa lausunnossa vaadittiin koetutkimuksen tekemistä Vanajan vanhan pappilan alueella. Mikroliitti Oy (Hannu Poutiainen et al.) teki kyseisen tutkimuksen kesällä 2018. Tutkimuksessa todettiin, että muinaisjäännösalueen sisällä kulkevalla osuudella on mahdollisesti säilynyttä arkeologista kulttuurikerrosta n. 50 m matkalla. Löytöaineiston perusteella kyseinen havainto liittyy historiallisen ajan asutusvaiheeseen. Lisäksi suunnitellulta linjalta löydettiin kahdesta kohdasta rautakautista keramiikkaa. Sitä esiintyi rautakautisiksi arvioitujen röykkiöiden (N 6761899,93 E 365754,94 ja N 6761895,93 E 365776,94) läheisyydessä, sekä muinaisjäännösalueen äärimmäisessä eteläosassa. Röykkiöt sijaitsevat pellon laitamilla, muinaisjäännösrajauksen luoteispuolella.

Vuoden 2018 koekaivauksen havaintojen perusteella maakaapelilinjaa muutettiin kiertämään rautakautisiksi todetut röykkiöt. Museovirasto antoi uusista suunnitelmista lausunnon 12.12.2018 (MV/1834/05.01.00/2018). Sen mukaan säilyneen kulttuurikerroksen kohta tulee kaivaa pois arkeologisin menetelmin tai se voidaan alittaa suuntaporauksella. Porauksen yhteydessä tehtävä kaivaminen tulee lausunnon mukaan tehdä arkeologin valvonnassa, kuten muutkin muinaisjäännöksellä ja sen läheisyydessä tehtävät kaivut. Lausunnossa todetaan:

” Museovirasto pitää esitetyistä vaihtoehtoista parempana kaapelin asentamista suuntaporaamalla siten, että porausvyvyys piha-alueen kohdalla on vähintään 150 cm. Koetutkimuksissa kulttuurimaakerrosten suurimmaksi paksuudeksi todettiin 110 cm. Paras vaihtoehto on, että suun-

taporaus alittaa koko Vanajan Vanhan pappilan muinaisjäännösalueen. Mikäli suuntaporaus ei ole mahdollista, tulee todetun, säilyneen kulttuurikerroksen kohdalla suorittaa arkeologiset tutkimuskaivaukset siten, että tutkimusalueen leveys on riittävä (vähintään 1 metri). Suuntaporaus osalta lähtö- ja tulokuoppien kaivuu vaativat arkeologisen valvonnan.”

Elenia Oy tilasi koetutkimuksen jälkeisen arkeologisen valvonnan Mikrolitti Oy:ltä. Muinaisjäännösalueella tehtäville valvonnoille oli Museoviraston 27.6.2018 myöntämä tutkimuslupa (MV/100/05.04.01.02/2018). Hannu Poutiainen, Johanna Rahtola ja Juuso Koskinen valvoivat maakaapelioiden kaivua 7.-18.1.2019 välisenä aikana. Tutkimuksen vastuullinen johtaja on Timo Jussila. Raportin on koostanut Juuso Koskinen.

Arkeologinen valvonta



Valvontatutkimuksen kaivut

Merkinnät eivät vastaa kaivantojen todellista leveyttä

Punainen viiva: Muinaisjäännösrajaus

Valkoinen viiva / 1,2 ja 3: Valvonnassa kaivetut ojat

Vihreä viiva: Ojan 1 levennetty kohta

Sininen: Muuntajan kohta yhdyskaivantoiheen

Turkoosi piste / S ja U: Suuntaporaus sisäänmeno ja ulostulo

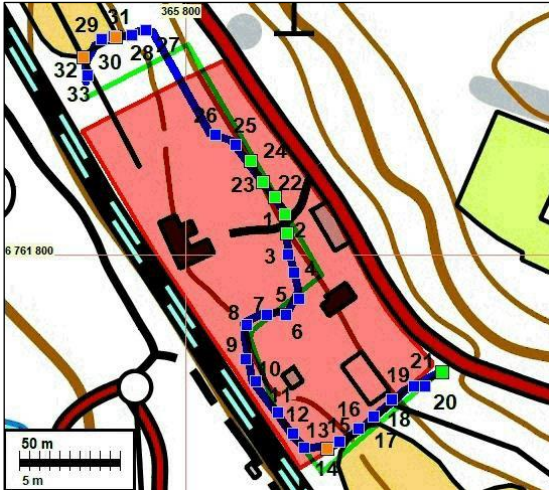
Punainen piste: Röykkiö

Vihreä piste / P ja H: Pylvään ja haruksen kaivannot

PR: Päärakennus

M: Muonamiesten mökki

UR: Ulkorakennus, jonka edustalla purkujätettä



2018 koekaivauksien havainnot.

- Punainen alue:* Muinaisjäännösalueen raja
- Vihreä viiva:* Suunnitelmissa esitetty linjaus (2018 tutkimuksen lähtötieto)
- Sininen viiva:* Maastoon merkitty ja koekaivauksessa tutkittu linja
- Sininen neliö:* Koekuoppa
- Oranssi neliö:* Koekuoppa, jossa rautakauden keramiikkaa,
- Vihreä neliö:* Historiallisen ajan kulttuurikerros

Vanajan vanhan pappilan alueella ja sen lähiympäristössä kaivettiin kaapeliojia arkeologisessa valvonnassa yhteensä noin 315 metriä. Arkeologisesti valvottujen osuuksien välillä on yhdessä kohdassa uusi muuntaja, jota varten tehty kuoppa kaivettiin sekä arkeologisessa valvonnassa. Toisessa kohdassa on valvottujen osuuksien välillä suuntaporauksella tehty alitus, joka on muinaisjäännöksen kulttuurikerroksen ja kiveysten kohdalla.

Ensimmäinen arkeologisesti valvottu osuus (oja 1) kulki Vanhanpappilantien eteläreunasta metsän läpi pellolle ja sieltä radan tuntumaan, missä se kääntyi rautatien suuntaiseksi ja kohti vanhan pappilan päärakennusta. Osuus päättyi uudelle muuntajalle. Toinen arkeologisesti valvottu osuus (oja 2) alkaa uudelta muuntajalta ja kulkee pihatien reunassa vanhan pappilan pihapiirissä olevan muonamiesten mökin tuntumaan. Siinä on suuntaporauksen sisäänmenon kohta. Kolmas arkeologisesti valvottu osuus (oja 3) alkaa vanhan pappilan päärakennuksen pohjoispuolelta, vanhalta tieuralta, kohdasta, jossa on suuntaporauksen ulostulo. Siitä linja kulkee luoteeseen ja kääntyy sitten pellolle lounaaseen. Pellolle kaivettiin myös kuopat uutta sähköpylvästä ja haruksia varten.

Suuntaporaus oli tehty ennen kuin arkeologi saapui paikalle. Kaivavan urakoitsijan edustajan mukaan poraus oli päätetty tehdä ilman valvontaa, sillä poraus tehtiin ”painamalla”, jolloin maata ei ollut tarvinnut kaivaa, kuin n. 10 cm sisäänmenon kohdalla. Valvonnasta ja porauksen aloittamisen ajankohdasta oli sovittu tilaajan kanssa muutamaa päivää ennen työn aloittamista.

Oja 1

Johanna Rahtola ja Hannu Poutiainen, 14.-15.1.2019.

Pituus noin 170 m.

Maakaapelilinjan reittiä muutettiin hieman alkuperäisistä suunnitelmista siinä kohdassa missä linja kulki pitkin muinaisjäännösalueen etelä-kaakkoisrajaa. Maaston, puuston ja nykyisen voimalinjan vuoksi reittiä siirrettiin joitakin metrejä kaakkoon, selvästi muinaisjäännösalueen ulkopuolelle. Kaapelin kaivaminen aloitettiin Vanhanpappilantieltä kohti muinaisjäännösalueen eteläpuolella olevaa pellon reunaa. Pellon kulmalta kaapelikaivanto kulki muinaisjäännösalueen etelä-lounaiskulmalle, josta se kääntyi luoteeseen kohti uutta muuntamoaa. Kaivettu alue on pellon reunaa, piha-aluetta, joka mm. kasvillisuuden ja paksun mullansekaisen muokkauskerroksen perusteella vaikuttaa vanhalta kasvimaalta. Kaivannon syvyys oli noin 100–120 cm, leveys kai-

vannon pohjalla oli 40 cm, pinnalla 80 cm (kohdassa N 6761709 E 365856). Kaapelikaivanto kaivettiin muutaman metrin matkalla leveämmäksi kaapeliliitoksen asennustöitä varten kohdassa N 6761705 E 365859.

Kaapelikaivannossa oli Vanhanpappilantieltä noin levennykselle asti noin 50–70 cm syvä muokkauskerros, jonka alla oli puhdas hiekka. Muokkauskerros oli paikoitelleen tummaa ja siinä oli toisinaan myös vähäisiä määriä tiiltä. Kaapeliojassa todettiin katkeamaton sekoittunut kerros, levennykseltä uudelle muuntajalle saakka. Sekoittuneen kerroksen paksuus oli pääosin 35-40 cm. Ulkorakennuksen vieressä sitä esiintyi kuitenkin suunnilleen 15 m matkalla noin 70 cm paksuisena. Jo maanpinnalla oli tässä kohtaa havaittavissa runsaasti tiiltä. Lisäksi siinä oli kattotiiltä, betoniputkea, raudoitettua betonia, kaakelia sekä hieman ikkunalasia. Samaa rojua on myös sekoittuneessa pintakerroksessa. Kyseessä on selvästi resentti purkujäte. Mitään merkkejä muinaisjäännöksestä ei tällä osuudella todettu.



Vasemmalla: Ojan 1 alkupään kulkua Vanhanpappilantieltä muinaisjäännösalueen eteläpuoliselle pellolle. Lounaaseen.

Oikealla: Ojan 1 kaivantoa muinaisjäännösalueen eteläkulmassa, junaradan tuntumassa. Etelään.



Vasemmalla: Kaivannon seinämää ojan 1 itäpäässä, muinaisjäännösalueen ulkopuolella.

Oikealla: Kaivannon seinämää muinaisjäännösalueen etelä-lounaisosassa.



Vasemmalla: Muinaisjäänös alueen eteläpuolisen pellon reunaan kaivettua kaapeliojaa. Länsilounaaseen.

Keskellä: Linjalta etelään tehdyn kaivannon pää.

Oikealla: Kaapeleiden yhdistämistä varten kaivettu levennys.



Vasemmalla: Kaapeliojaa radan varressa. Kaivannossa on ylinnä sekoittunut kerros, jonka alla on normaali hieta. Taustalla näkyy sekä uusi tummanharmaa muuntaja että vanha vaaleanharmaa muuntaja. Niiden takan hämöttää vanhan pappilan päärakennus. Oikealla näkyvän ulkorakennuksen vieressä kaapeliojassa oli runsaasti resentiä purkujätettä sekoittuneessa pintamaassa. Sekoittuneen kerroksen alla oli normaali hieta. Luoteeseen.

Oikealla: Sama kohta kaakkoon päin kuvattuna.

Muuntamon paikka

Johanna Rahtola, 7.1.2019.

Muuntamon paikka on muinaisjäänösalueen lounaisosassa, junaradan läheisyydessä, piha- maaksi pengerretyllä kohdalla. Uusi muuntamo sijoitettiin aivan vanhan muuntamon viereen, sen länsipuolelle. Muuntamon perustuksia varten kaivettiin noin 4 m x 6 m suuruinen ala, sekä noin 6 m pitkä kaapelioja muuntamon kohdalta pohjoiseen ja noin 4 m pitkä kaivanto etelään. Kaivannon syvyys oli noin 60–100 cm. Vanhan muuntamon asennussorat (syv. noin 40 cm) ulottuivat osin nyt kaivetulle alueelle, muutoin paikalla oli noin 40–85 cm sekoittunutta muokkauskerrosta

(puutarhamultaa), jonka alla oli puhdas hiekka. Uuden muuntamon kohdalta tuli esiin toiminnassa oleva kaapeli, joka kulki vanhalle muuntamolle. Muuntamon kaivannoissa ei todettu mitään merkkejä kiinteästä muinaisjäännöksestä.



Vasemmalla: Vanha vaaleanharmaa muuntamo näkyy puiden välissä. Uuden muuntamon paikka on vanhan muuntamon takana, kaivinkoneen oikealla puolella. Länteen.

Oikealla: Uusi muuntamon paikka, vanhan vieressä. Taustalla pappilan päärakennus. Pohjois-koilliseen.



Vasemmalla: Uuden muuntamon kaivannosta esiin tullut kaapeli, joka oli edelleen käytössä.

Oikealla: Muuntamon paikka kaivettuna määräsyyvyteen. Kuvan etualalla on etelään johtavan kaapeliojan yhdyskaivanto. Toinen yhdyskaivanto kaivettiin taustalla näkyvää kelaä kohti. Luoteeseen.



Vasemmalla: Muuntamo-kaivannon itälaidan leikkausta, jossa vanhan muuntamon perustamiseen kasattu soraa ja sen alla sekoittunutta maata.

Oikealla: Kaivannon länsileikkausta, jonka yläosassa on sekoittunut muokkauskerros ja sen alla puhdas hiekka.

Oja 2

Hannu Poutiainen, 15.-16.1.2019.

Pituus noin 55 m.

Oja 2 alkoi uuden muuntajan luoteispuolelta. Se kaivettiin pitkin pihatien reunaa, kohti pappilan pihapiirissä olevaa muonamiesten mökkiä. Mökin tuntumassa kaapelikaivanto liittyi suuntaporauksen sisäänmenon kohtaan. Toinen suuntaporauksella asennetuista kaapeleista oli katkennut ja jäänyt maan sisään. Sen takia ojaa piti kaivaa noin 7 m aiottua pitemmälle. Alkuperäisen suunnitelman mukaan kaapelioja piti kaivaa pääosin pihatien kaakkoisreunalle. Siellä on kuitenkin aiemmin asennettuja kaapeleita, minkä takia kaapelioja kaivettiin pihatien toiseen reunaan.

Uuden muuntajan tuntumassa, vanhan tieuran kohdalla, on ylinnä tiekerroksia ja niiden alla normaali hietä. Nykyisen pihatien luoteisreunan kohdalla todettiin normaali multakerros (noin 20 cm) ja sen alapuolella luontaista kerroksellista hietää. Liki muonamiesten mökkiä, siinä kohdassa, jossa linja kääntyy luoteeseen ja liittyy sitten suuntaporauksen sisäänmenoon, todettiin samoin normaali multakerros ja sen alla luontainen kivennäismaa-aines. Kaapeliojassa ei ollut havaittavissa mitään arkeologisesti merkittävää.



Vasemmalla: Uudelta sähkökaapilta luoteeseen ja koilliseen kulkevaa kaivantoa. Kaivannossa on ylinnä sekoittunut tiekerros, jonka alla on normaali hietä. Koneen takana erottuu vaalean punainen muonamiesten mökki. Oikealla uusi muuntaja. Itään.



Vasemmalla: Kaapeliojaa vanhan pappilan piha-alueella. Kuvan alareunassa näkyy keltainen suojaputki, joka on suuntaporauksen sisäänmenon kohdalla. Nurmikkomullan alla on normaali hiekkamoreeni. Takalalla oleva rakennus on muonamiesten mökki. Etelään.

Oikealla: Kuva ojan 2 leikkauksesta. Kaivannossa on ylinnä sekoittunut tiekerros, jonka alla esiintyy normaali hieta.

Suuntaporaus

Juuso Koskinen, 9.1.2019.

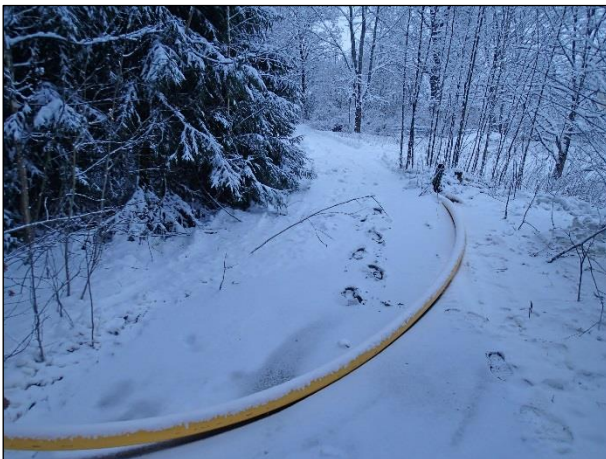
Kun saavuin sovittuun aikaan, 9.1.2019 n. klo 10:00, työmaalle, suuntaporaus oli jo tehty. Sekä sisäänmenon (N 6761791 E 365855) että ulostulon (N 6761879 E 365802) kohdilla oli porauksen mukana maanpinnalle noussutta vettä, joka oli vielä sulana, mutta muutaman senttimetrin paksun pakkaslumen alla. Tästä päätellen poraus oli tehty varhain samana aamuna. Paikalle saapunut kaivavan urakoitsijan edustaja kertoi, että poraus päätettiin tehdä ilman valvontaa, sillä se pystyttiin tekemään ”painamalla”, eli maata ei ollut tarvinnut kaivaa. Ainoastaan n. 10 cm maata olisi hänen kertomansa mukaan poistettu sisäänmenon kohdalta. Tarkistin porauksen kohdat, eikä tekemieni havaintojen ja hänen kertomansa välillä ollut ristiriitaa. Kumpikin porauksen päistä oli koetutkimuksessa todetun kulttuurikerroksen ulkopuolella. Toteutunutta poraussyvyyttä en luonnollisesti voinut varmistaa. Suuntaporauksen päiden välinen etäisyys oli n. 93 m, ja maanpinnalle näkyvän putken halkaisija oli n. 10 cm. Tutkin sekä sisäänmenon että ulostulon kohdilla maan päälle noussutta hiekkää. Kummankaan pään irtohiekkoissa ei näkynyt minkään aikaisia löytöjä tai ihmistoiminnan jälkiä. Maata oli saatettu viedä myös pois paikalta.



Vas. ylh.: Sisäänmenon ympäristö paikalle saavuttuani. Aukon kohta näkyy kuvassa rusehtavana laikuna kinoksen edessä. Luoteeseen.

Oik. ylh.: Sisäänmenon kohta lumien poiston jälkeen. Porauksesta nousseen hiekan alta pilkottaa tummaa nurmimultaa. Maata oli kaivettu n. 30 cm leveä, n. 50 cm pitkä ja n. 10 cm paksu kerros. Luoteeseen.

Vas.: Putken koillispuolella oli kasa hiekkasoraa, jota tutkin lastalla ja lapiolla. Maa oli luontaista. Luoteeseen.



Vas. ylh.: Ulostulon ympäristö paikalle saavuttuani. Keltaisen putken juurella näkyy mustan putken pää, joka on ulostuloaukon kohdalla. Kaakkoon.

Oik. ylh.: Ulostulon putki lähikuvassa, lumien poiston jälkeen. Tumma pintamulta pilkottaa maanpinnalle nousseen hiekkaverhon alta. Putki näyttää työnnetyn läpi ilman kaivua. Kaakkoon.

Vas.: Maan pinnalle nousseen hiekan alue erottuu kuvassa tummana. Se esiintyi muutaman senttimetrin paksuisena vetisenä kerroksena. Se oli puhdasta ja löydötöntä. Kaakkoon.

Oja 3

Hannu Poutiainen, 16.-18.1. 2019.

Pituus noin 90 m.

Pappilan päärakennuksen pohjoispuolella kaapelioja kaivettiin osin vanhan tieuran kohdalle, sen lounaisreunaan. Kaivanto alkoi suuntaporauksen ulostulon kohdalta. Etäämpänä linja kääntyy pellolle lounaaseen ja kohti rautatietä. Vanhan tieuran kohdalla todettiin tiekerroksia paksuimmillaan noin 60 cm ja niiden alla luontainen kivennäismaa-aines. Pellolle kaivetulla osuudella oli normaali, noin 35–40 cm paksu, muokkauskerros ja sen alapuolella puhdasta hietaa. Pellon reunassa oleva rökkiö kierrettiin pellon kautta 10 m etäisyydeltä. Kaapeliojassa ei ollut havaittavissa mitään arkeologisesti merkittävää.

Kaapeliojen lisäksi kaivettiin kuopat uutta sähköpylvästä ja siihen liittyviä haruksia varten. Pylväskuoppa oli kooltaan 1,7 m leveä ja syvyydeltään 2 m. Pylväskuopan minimietäisyys pellon reunassa olevaan rökkiöön oli 3 m. Harukset sijoitettiin rökkiöstä selvästi tätä etäämmälle. Haruskuopan koko oli noin 2 m x 2 m ja syvyys 1,6 m. Molemmissa kuopissa oli ylinnä noin 30–45 cm paksu sekoittunut muokkauskerros ja sen alla normaali hietä.



Vasemmalla: Maakaapeliojaa vanhan pappilan pohjoispuolella, vanhan tieuran reunaan kaivettuna. Tiekerroksen alla on normaali luontainen moreeni. Etelään.

Oikealla: Vanhan tieuran reunaan kaivettua kaapeliojaa ja siitä pellolle kääntyvä osuus. Tiekerroksen alla on normaali luontainen hietä ja hiesumoreeni, pellolla muokkauskerroksen alla taas normaali hietä. Lounaaseen.



Vasemmalla: Haruskuoppa pohjaan kaivettuna. Vasemmalla olevassa leikkauksessa näkyy sekoittunut muokkauskerros ja sen alla luontaiset maakerrokset.

Oikealla: Pylväskuoppa pohjaan kaivettuna. Seinämissä näkyy sekoittunut muokkauskerros ja sen alla luontaiset maakerrokset.



Vasemmalla: Pellolle kääntynyt osuus etualalla. Kuvan taka-alan maakasat ovat tien reunaa kulkevan osuuden kohdalla. Pellolla muokkauskerroksen alla on normaali hieta. Koilliseen.

Oikealla: Tien reunaan kaivetun osuuden seinämää.

Tulos

Valvonnoissa havaittiin ainoastaan myöhäisiltä vaikuttaneita sekoittuneita kerroksia, joissa ei ollut merkkejä muinaisjäännöksistä. Suuntaporaus oli tehty ilman arkeologin valvontaa. Kaikkea porauksessa maan pinnalle noussutta maata ei ollut välttämättä enää paikalla arkeologin päästessä tarkistamaan porauksen jälkiä.

19.2.2019

Hannu Poutiainen
Johanna Rahtola
Juuso Koskinen

Lähteet

Poutiainen, Hannu, Sepänmaa, Timo ja Koskinen, Juuso 2018. Hämeenlinna Vanajan vanha pappila arkeologinen koetutkimus, esiraportti 2018. Mikroliitti Oy.

Karttalähteet:

Hägström, P. H. 1786. Charta öfwer Vånå Sockens Prästegårs Ågor uti Tavastehus Län nedre Hollola Härad. Maanmittaushallituksen uudistusarkisto, Maanmittaushallitus.

Peruskarttalehti 2131 09 Hämeenlinna (1961). Maanmittaushallitus.

Pitäjänkartta, lehti 2131 09 Vanaja 1842. Maanmittauslaitoksen historiallinen kartta-arkisto. Maanmittaushallitus.

Senaatin kartasto [Vanaja] XIV 27. 1872–75–84. Hämeen lääniä. Maanmittaushallituksen historiallinen kartta-arkisto. Maanmittaushallitus.